

Pro případ ohrožení

příručka pro obyvatele

Tato příručka je čtvrtým upraveným vydáním příručky pro obyvatele „Pro případ ohrožení“. Cílem příručky je ve stručnosti poskytnout obyvatelům České republiky základní informace o žádoucím chování při vybraných mimořádných událostech. Znalý a připravený občan je základním předpokladem pro úspěšné zvládnutí mimořádné události. Přestože pokrytí našeho území složkami integrovaného záchranného systému (HZS ČR, PČR, ZZS) je dostačující, většinou právě občan musí sám udělat první kroky k případné sebezáchraně nebo záchraně druhých, než se na místo události dostane profesionální pomoc.

Telefonní čísla tísňového volání:



HASIČI



ZÁCHRANKA



POLICIE



MĚSTSKÁ POLICIE

Jestliže je potřeba u zásahu více složek nebo si nevezpomenete na konkrétní tísňové číslo, volejte jednotné evropské číslo tísňového volání **112**.

Při oznámení mimořádné události sdělte příslušnému operačnímu středisku:

- vaše jméno;
- odkud voláte;
- co se stalo;
- kde se to stalo;
- počet zraněných osob.

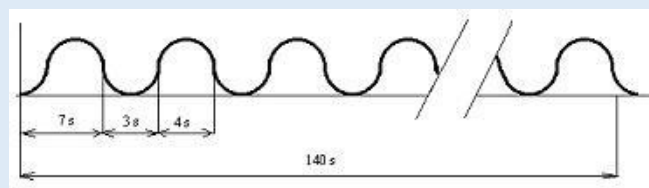


Nikdy nezavěšujte jako první.

Úkoly ochrany obyvatelstva

VAROVÁNÍ

V případě hrozby nebo vzniku mimořádné události většího rozsahu (povodeň, únik nebezpečné látky) je obyvatelstvo varováno prostřednictvím varovného signálu „**VŠEOBECNÁ VÝSTRAHA**“. Jedná se o **kolísavý tón sirény** po dobu 140 sekund a může zaznít až třikrát po sobě v třiminutových intervalech. Po zaznění varovného signálu následuje **tísňová informace**, která poskytne obyvatelům podrobnosti o mimořádné události a opatřeních k ochraně obyvatelstva.

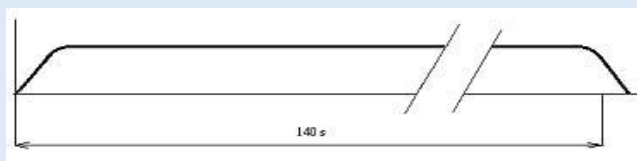


Akustický tvar varovného signálu pro elektrické sirény

Co dělat při zaznění varovného signálu:

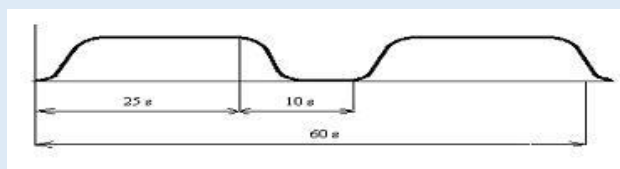
- okamžitě se ukryjte, nejlépe ve vyšších patrech budovy;
- zavřete dveře i okna;
- vypněte ventilaci/klimatizaci;
- uhasťte otevřený oheň;
- zapněte si televizi nebo rozhlas a vyčkejte na další informace;
- zbytečně netelefonujte.

Zpravidla každou první středu v měsíci ve 12 hodin při ověřování provozuschopnosti systému varování a vyzkoušení je tón **nepřerušovaný**.



Zkušební tón pro akustickou zkoušku elektrických a elektronických sirén

Ke svolání jednotek slouží signál „Požární poplach“, což je **přerušovaný** tón sirény po dobu 1 minuty.



Akustický tvar požárního poplachu pro elektrické sirény

UKRYTÍ

Při mimořádné události s rizikem kontaminace nebezpečnými látkami je občanům doporučeno ukrytí improvizovaným způsobem, tzn. **využít běžných ochranných vlastností staveb**, popřípadě provést úpravy omezující průnik nebezpečné látky do objektu (zavřít dveře, okna a utěsnit je, vypnout ventilaci). Pokud se nacházíte venku, ihned vyhledejte nejbližší vhodnou budovu a ukryjte se. Sledujte zprávy v hromadných informačních prostředcích a postupujte podle pokynů odpovědných orgánů.

EVAKUACE

Evakuací se zabezpečuje přemístění osob z míst ohrožených mimořádnou událostí do míst, která zajišťují pro evakuované obyvatelstvo náhradní ubytování a stravování. Občané, kteří mají možnost odjet mimo ohrožené území k příbuzným, na chatu a podobně, tuto možnost využijí a nahlásí to orgánům odpovědným za evakuaci.

Co dělat v případě nařízené evakuace:

- uhasťte otevřený oheň v topidlech, uzavřete přívod vody a plynu;
- **odpojte elektrické spotřebiče od zdroje** (kromě ledniček a mrazniček);
- ověřte, zda i sousedé vědí o evakuaci;
- dětem vložte do kapsy oděvu cedulku se jménem, adresou, popřípadě telefonním číslem;
- pokud je to nutné, vezměte domácí zvířata (psy, kočky) s sebou (**vždy v přepravním boxu**, s vodou a krmivem);
- ostatní zvířata ponechte doma a dobře je předzásobte vodou a potravou;
- **připravte si evakuační zavazadlo**;
- uzamkněte byt a dostavte se na určené místo;
- dodržujte pokyny orgánů zabezpečujících evakuaci.



Doporučený obsah evakuačního zavazadla:

- základní trvanlivé potraviny;
- **balená pitná voda;**
- předměty denní potřeby (jídelní miska, příbor);
- **osobní doklady**, peníze, pojistné smlouvy, cennosti;
- mobilní telefon s nabíječkou;
- toaletní a hygienické potřeby;
- **léky, které užíváte;**
- svítilna;
- náhradní prádlo, oděv, obuv;
- spací pytel nebo přikrývka;
- kapesní nožik, zápalky, ..

IMPROVIZOVANÁ OCHRANA OSOB

Před účinkem nebezpečných látek se lze chránit pomocí improvizovaných prostředků, které najdete běžně v domácnosti.

Při použití této ochrany je třeba dbát následujících **zásad**:

- celý povrch těla musí být zakryt, žádné místo nesmí zůstat nepokryté;
- všechny ochranné prostředky je nutno co nejlépe **utěsnit**;
- k dosažení vyšších ochranných účinků lze kombinovat více ochranných prostředků nebo použít oděvy v několika vrstvách.



Ochrana hlavy	čepice, šátky, šály + kapuce
Ochrana očí	jakékoliv brýle (lyžařské, plavecké)
Ochrana dýchacích cest	kapesník, utěrka pro překrytí úst a nosu
Ochrana trupu	dlouhé kabáty, bundy, kalhoty, kombinézy, šusťákové sportovní soupravy, pláštěnky
Ochrana rukou a nohou	pryžvové rukavice, holínky, kozačky, vysoké boty

Vybrané mimořádné události

POŽÁR

Požár je každé **nežádoucí hoření**, při kterém došlo k usmrcení nebo zranění osob, zvířat, ke škodám na majetku nebo na životním prostředí. Za požár je také považováno nežádoucí hoření, při kterém byly osoby, zvířata, majetek nebo životní prostředí bezprostředně ohroženy.

Co dělat při požáru v domácnosti:

- uhasťte požár, je-li to ve vašich silách;
- v případě, že se k vám do pokoje/bytu dostává kouř, okamžitě volejte na číslo **150**;
- vytvořte si provizorní ochranu dýchacích cest – navlhčený šátek, utěrka, tričko;
- **vždy se pohybujte při zemi**;
- nerozsvěcujte nikdy elektrická světla ani svíčky (nevíte, zda požár nesouvisí s rozvodem plynu → výbuch)
- pokud **nemáte** možnost opustit pokoj jinak než dveřmi, vyzkoušejte teplotu dveří/kličky hřbetem ruky:
 - a) jestliže klika horká není:
 - opatrně otevřete dveře cca na 15 cm;
 - chraňte se před případnými plameny;
 - postupujte stejně u všech dveří až k východu;
 - b) jestliže klika horká je:
 - nikdy neotevírejte dveře a okamžitě ucpěte mezeru mezi dveřmi a prahem textilem, abyste zabránili šíření kouře do místnosti;
 - dejte o sobě vědět – volejte z okna, buďte do topení, popřípadě vyvěste z okna bílé prostěradlo nebo jakoukoliv jinou bílou látku.



POVODEŇ

Povodeň je přechodné výrazné zvýšení hladiny vodních toků nebo jiných povrchových vod, při kterém voda již zaplavuje území mimo koryto a může způsobit škody.

- a) přirozená povodeň – způsobena táním, dešťovými srážkami nebo pohybem ledů;
- b) zvláštní povodeň – způsobena poruchou vodního díla (přehrady, vodní elektrárny), která může vést až k jeho protržení.

Stupně povodňové aktivity:

- I. stupeň (**stav bdělosti**) – nastává při nebezpečí přirozené povodně;
- II. stupeň (**stav pohotovosti**) - vyhlašuje se, když nebezpečí přirozené povodně přerůstá v povodeň, ale nedochází k větším rozlivům a škodám mimo koryto;
- III. stupeň (**stav ohrožení**) – vyhlašuje se při bezprostředním nebezpečí nebo vzniku škod většího rozsahu, ohrožení životů a majetku v záplavovém území.

Co dělat před povodní:



- řiďte se pokyny starosty vaší obce;
- sledujte vývoj situace v hromadných informačních prostředcích;
- připravte si pytle s pískem, těsnící fólie;
- zajistěte si ucpávky kanalizace a odtoku toalety;
- **připravte si evakuační zavazadlo;**
- přestěhujte cenné věci a nábytek do vyšších pater;
- pokud máte hospodářská zvířata, vyvedte je na vyšší místa;
- uposlechněte pokyn k evakuaci!

Co dělat po povodni:

- nechte si zkontrolovat stav obydlí, kanalizace a rozvodů vody;
- zlikvidujte uhynulé zvířectvo;
- zlikvidujte potraviny, které byly zasaženy vodou;
- informujte se o možnostech humanitární pomoci;
- pořídte si fotodokumentaci škod;
- kontaktujte příslušné pojišťovny ohledně náhrady škod.



SILNÝ VÍTR

Silný vítr je způsoben rozdíly v tlaku vzduchu a rotací Země. Síla, a tedy i ničivost větru je popisována pomocí Beaufortovy stupnice rychlosti větru.

Stupeň	Označení	Rychlost v km/h	Působení
0	bezvětrí	<1	kouř stoupá kolmo vzhůru
1	vánek	1-5	směr větru poznatelný podle pohybu kouře
2	slabý vítr	6-11	listí stromů šelestí
3	mírný vítr	12-19	listy stromů a větvičky v trvalém pohybu
4	dostí čerstvý vítr	20-28	zdvihá prach a útržky papíru
5	čerstvý vítr	29-38	listnaté keře se začínají hýbat
6	silný vítr	39-49	telegrafní dráty sviští, používání deštníku je nesnadné
7	prudký vítr	50-61	chůze proti větru je nesnadná, celé stromy se pohybují
8	bouřlivý vítr	62-74	ulamují se větve, chůze proti větru je nemožná
9	vichřice	75-88	vítr strhává komíny, tašky, strhává člověka na zem
10	silná vichřice	89-102	vyvrací stromy, působí škody na obydlích
11	mohutná vichřice	103-117	působí rozsáhlá pustošení, postupovat lze jen přískoky
12	orkán	>117	ničivé účinky, pohyb je možný jen plazením

Co dělat při silném větru:

- zajistěte okna, dveře, odstraňte nebo upevněte volně uložené předměty, které mohou v důsledku větru ohrozit okolí;
- **neschovávejte se pod stromy;**
- **spadlých drátů elektrického napětí se nedotýkejte** a vůbec se k nim nepřibližujte;
- omezte pohyb venku a jízdu autem;
- pokud za silného větru řídíte auto, jeďte maximálně opatrně a pomalu;
- nechoďte do lesa a nevydávejte se na horské túry;
- neparkujte auta pod stromy či v blízkosti něčeho, co hrozí zřícením;
- ukryjte se před silným větrem v budovách s nenarušenou statikou;
- sledujte vývoj situace v hromadných informačních prostředcích;
- pomáhejte blízkým, nemohoucím, starým lidem i dětem.

DOPRAVNÍ NEHODA

Dopravní nehoda je událost v provozu na pozemních komunikacích, při níž dojde k usmrcení či zranění osoby nebo ke škodě na majetku v přímé souvislosti s provozem vozidla.

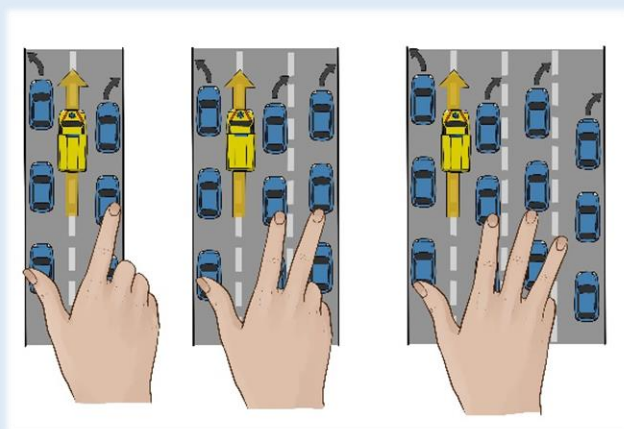
Co dělat, jste-li účastníkem nebo svědkem nehody:

- zastavte vozidlo na bezpečném místě za dopravní nehodou a vypněte motor;
- zapněte výstražná směrová světla;
- **oblečte si reflexní vestu;**
- zabezpečte, aby všichni účastníci nehody opustili vozovku;
- zajistěte provoz na komunikaci, aby nedošlo k řetězení nehody;
- **umístěte výstražný trojúhelník** nejméně 50 m a na dálnici nejméně 100 m za vozidlem;
- přivolejte pomoc prostřednictvím linky **112**;
- poskytněte první pomoc účastníkům nehody.

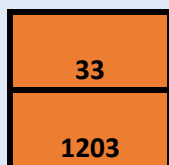


Záchranářská ulička

Při dopravní nehodě je nutné, aby vozidla integrovaného záchranného systému měla volný průjezd k místu události. Díky tomu se zvýší šance na záchranu života postižených osob.



POZOR! Pokud došlo k dopravní nehodě nákladního automobilu označeného **výstražnými tabulkami**, zastavte v dostatečné vzdálenosti od místa události. Výstražné tabulky upozorňují na **převahu nebezpečných látek**. Tuto skutečnost nahláste operačnímu středisku a postupujte podle pokynů operátora.



ÚNIK NEBEZPEČNÉ CHEMICKÉ LÁTKY

Nebezpečná chemická látka je každá látka, která má jednu nebo více nebezpečných vlastností. K úniku nebezpečné chemické látky může dojít v důsledku havárie v dopravě, v průmyslu, při přepravě nebo skladování ať už chybou obsluhy, vadou materiálu, nebo technologickou chybou. Nejběžnější chemické látky, s kterými se můžeme setkat, jsou chlor a amoniak.

Amoniak (čpavek)

- dráždivá a žíravá látka;
- typický **štiplavý zápach**;
- **těžší než vzduch**;
- použití: zimní stadiony, potravinářství, mrazírny, hnojivo;
- dráždí oči, sliznice, dýchací cesty, plíce a kůži.

Chlor

- dráždivá látka žlutozelené barvy;
- **štiplavý zápach**;
- **těžší než vzduch**;
- použití: dezinfekce, koupaliště, nemocnice, výroba PVC;
- dráždí dýchací cesty, oči a kůži.



Co dělat při úniku nebezpečných látek:

- urychleně opusťte ohrožené místo;
- co nejdříve se ukryjte v uzavřené místnosti **ve vyšších patrech budovy**;
- uzavřete a utěsněte okna a dveře;
- vypněte ventilaci/klimatizaci;
- uhasťte otevřený oheň;
- sledujte zprávy v hromadných informačních prostředcích;
- připravte si prostředky improvizované ochrany (viz výše):
 - a) při úniku chloru můžete použít k ochraně dýchacích cest kapesník namočený v roztoku **jedlé sody**;
 - b) při úniku amoniaku pak namočte kapesník do roztoku **kyseliny citronové** nebo **octu**;
- v případě pokynu si připravte evakuační zavazadlo;
- na pokyn opusťte budovu.

NÁLEZ PODEZŘELÉHO ZAVAZADLA, NEVYBUCHLÉ MUNICE, LETECKÉ PUMY

S podezřelým zavazadlem se můžete setkat v prostředcích hromadné dopravy, ale také v nákupním centru, na letišti, nebo v jiných prostorách s větším počtem osob. Zavazadlo může mít různý obsah od nástražného výbušného systému, až po látky chemické, biologické nebo radioaktivní.

Nevybuchlá munice nebo letecká puma je většinou objevena v rámci stavebních prací, procházky lesem, popřípadě při zvědavých toulkách „hledáčů pokladů“.

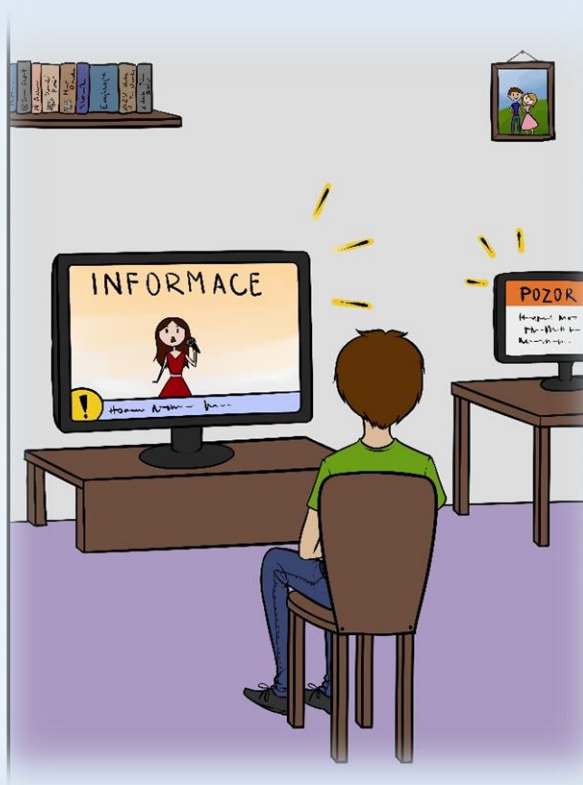
Co dělat v případě nálezu těchto předmětů:

- udržujte od předmětu bezpečnou vzdálenost;
- **nikdy se předmětu nedotýkejte, nemanipulujte s ním;**
- pokud naleznete opuštěné zavazadlo v prostředcích hromadné dopravy, oznamte skutečnost průvodčímu, řidiči, případně jinému odpovědnému pracovníkovi;
- nález podezřelého předmětu/zavazadla/nevybuchlé munice/letecké pumy **ohlaste** na tísňovou linku **158** nebo **112**;
- řiďte se pokyny operátora tísňové linky;
- na podezřelý předmět upozorněte i ostatní osoby nacházející se v okolí.



OBECNÉ ZÁSADY:

- **nepanikařte;**
- nešířte poplašné zprávy;
- informace získávejte z oficiálních zdrojů;
- **zbytečně netelefonujte** – blokujete tím linku někomu, kdo je v ohrožení života;
- varujte ostatní ohrožené osoby – sousedy;
- pomáhejte starým, nemocným a nemohoucím lidem;
- uposlechněte pokyny odpovědných orgánů;
- **uposlechněte** pokyn k evakuaci.



Zde je několik užitečných odkazů pro doplnění a rozšíření znalostí v této oblasti.

Oficiální stránky Hasičského záchranného sboru České republiky:

- <https://www.hzscr.cz/clanek/ochrana-obyvateilstva-uvodem.aspx>

Hasičský záchranný sbor Středočeského kraje – videoprojekt **OČMU**:

- <https://www.hzscr.cz/clanek/o-c-m-u.aspx>

Hasičský záchranný sbor Jihomoravského kraje – „**Chytré blondýnky radí**“:

- <http://krizport.firebrno.cz/navody/chytre-blondynky-radi>

Záchranný kruh a jeho kampaň „**Ty to zvládneš**“:

- <https://realita.tytozvladnes.cz/>

Český červený kříž a videa první pomoci:

- <https://www.cervenyriz.eu/cz/ppvidea.aspx>

„**Svět záchranářů**“ v Karlových Varech nabízí městečko vybavené odpovídající technikou pro simulaci mimořádných událostí:

- <https://www.svetzachranaru.cz/>

Název: Pro případ ohrožení – příručka pro obyvatele

Zpracovatel: MV – generální ředitelství Hasičského záchranného sboru ČR,
oddělení ochrany obyvatelstva

Vydavatel: MV – generální ředitelství Hasičského záchranného sboru ČR

Vydání: 4., přepracované a doplněné

Rok vydání: 2020

ISBN: 978-80-7616-061-3